

Situation de la Société RWP au  
21/10/2010

21 octobre 2010

## Mise en garde sur les déclarations prospectives et états financiers prévisionnels

*Certaines déclarations figurant dans le présent exposé, notamment celles qui se rapportent aux plans de forage, aux plans de développement et à leur calendrier, à l'activité sismique future, aux niveaux de production et aux sources de cette production, aux résultats des activités de prospection et aux dates où les divers gisements entreront en service, aux investissements futurs, à la stratégie et aux objectifs de l'entreprise, ainsi que les déclarations contenant des mots tels que « peut », le futur, le conditionnel, « devrait », « anticiper », « attendu », « prévu », « prévoir », « prévoyons », « avons l'intention de », « estimons », « budget », « perspectives », « proposons » ou « projet » et les déclarations relatives à des affaires qui ne sont pas des faits historiques constituent des déclarations prospectives au sens de la législation canadienne sur les titres en vigueur.*

*Les informations prospectives sont sujettes à des risques connus et inconnus, aux incertitudes inhérentes aux activités pétrolières et gazières et à d'autres facteurs incluant, de façon non limitative, l'imprécision des estimations sur les réserves et les ressources ; la capacité ultime de récupération des réserves, les cours des matières premières, l'environnement économique et de marché et les conditions auxquelles l'entreprise exercera son activité, les capacités de l'industrie pétrolière et gazière, le comportement des autres sociétés en matière de concurrence, les marges de marché et de raffinage, la capacité de produire du pétrole brut et du gaz naturel et de les acheminer jusqu'aux lieux de consommation, les conditions météorologiques et climatiques, les résultats des forages de prospection et de production ainsi que des activités connexes, les fluctuations des taux d'intérêt et de change ; l'aptitude des fournisseurs à faire face à leurs engagements ; les mesures prises par les autorités gouvernementales, notamment les augmentations d'impôts, les décisions prononcées ou autorisations accordées par les tribunaux administratifs, l'évolution de la réglementation relative à l'environnement et à d'autres domaines, les événements politiques internationaux, les taux de rentabilité prévus, le succès de technologies non encore éprouvées et l'issue de procès contre des entreprises en cessation de paiements. De manière plus spécifique, la production peut être affectée par le succès des activités de prospection, le calendrier et le succès de la mise en production, la fiabilité des installations, les performances et le rythme d'épuisement naturel des réservoirs et la progression des activités de traitement de l'eau et de forage. Les investissements peuvent être affectés par la dérive des coûts associés aux nouveaux projets d'investissement, notamment en ce qui concerne les coûts de la main-d'œuvre et des matières premières, de la gestion de projet, des taux de location et de la disponibilité des plates-formes de forage et le coût des opérations sismiques. Dans le présent exposé, la Société s'est fondée sur des hypothèses sur :*

- le prix des ventes de pétrole ;
- les réserves de pétrole et les quantités de matières premières ainsi que la valeur actuelle des flux de trésorerie nets futurs résultant de ces réserves et le taux de récupération ultime de ces réserves ;
- le calendrier et le volume de la production future, les prévisions d'investissements et leurs sources de financement ;
- le montant, la nature, le calendrier et les effets des investissements ;
- les plans de forage de puits, leur calendrier et les endroits où seront forés ces puits ;
- les prévisions relatives à la négociation et l'exécution des droits contractuels ;
- les charges d'exploitation et autres ;
- les avantages attendus et la création de valeur pour les actionnaires résultant de l'évolution des perspectives et d'acquisitions ;
- le traitement fiscal des Contrats de partage de production ainsi que les régimes réglementaires mis en place par les États ;
- et le taux de succès probable des projets.

*Les résultats réels de la Société pourraient différer sensiblement de ceux qui sont escomptés dans les présents états financiers prévisionnels si les hypothèses les sous-tendant se révèlent inexactes ou si un ou plusieurs des risques et incertitudes décrits ci-dessus se matérialisent.*

*Nous attirons votre attention sur le fait que la liste de facteurs affectant les informations prospectives qui sont énumérés ci-dessus n'est pas exhaustive. De plus, les états financiers prévisionnels sont arrêtés à la date où ils sont publiés et, sauf si la législation applicable en décide autrement, Rock Well Petroleum n'a pas l'intention, et n'assume aucune obligation, de mettre à jour de quelconques états financiers prévisionnels ou déclarations prospectives, que ce soit par suite de nouvelles informations ou pour tout autre motif. Les états financiers prévisionnels et déclarations prospectives contenus dans le présent exposé sont expressément soumis aux restrictions énoncées dans la présente mise en garde.*

## Stratégie

Rock Well Petroleum Inc. est une petite compagnie pétrolière et gazière de droit canadien possédant des actifs productifs de pétrole aux États-Unis. La société se spécialise dans l'exploitation de ses champs de pétrole grâce à ses activités de développement, dont le forage, mais surtout à l'emploi des techniques de récupération assistée.

Les techniques de récupération assistée sont employées avec succès par toute la branche. Au fil du temps, l'énergie présente dans les réservoirs s'épuise, de telle sorte qu'une grande partie du pétrole y reste. Les techniques de récupération assistée telles que l'injection d'eau, l'injection d'hydrocarbures miscibles ou de polymères et les techniques d'injection de gaz carbonique (CO<sub>2</sub>), d'azote (N<sub>2</sub>) ou de gaz de combustion trouvent de multiples applications dans la récupération de quantités de pétrole supplémentaires.

La stratégie de Rock Well consiste à accroître sa valeur en appliquant les techniques de récupération assistée à ses gisements, qui ont un potentiel non négligeable.

## Actifs, gisements, ressources et réserves

Les principaux actifs de Rock Well sont les champs de pétrole de McCamey (Texas), Caddo Pine Island (Louisiane), et Osage et Poison Spider, qui se trouvent tous deux dans le Wyoming. On estime que la quantité de pétrole qui se trouvait à l'origine dans ces champs dépassait 1,2 milliard de barils. Sur ce total, près de 120 millions de barils ont été extraits à ce jour, de telle sorte qu'il reste des quantités substantielles à pomper au moyen de techniques de récupération assistée.

McCamey est le plus gros gisement de Rock Well selon le critère de la quantité de pétrole qui s'y trouvait à l'origine. Il a été découvert en 1925 et une unité de production de 4 080 hectares a été créée en 1996. On estime que, à l'origine, l'unité contrôlée par Rock Well contenait 750 millions de barils, sur lesquels 80 ont été extraits. Dans le bassin pétrolier du permien, dont fait partie McCamey, les techniques d'injection de gaz carbonique ont été employées à grande échelle et avec beaucoup de succès dans les champs arrivés à maturité. Elles sont actuellement utilisées dans plus de 70 champs de pétrole. Celui de Yates, situé à une trentaine de milles de celui de McCamey, s'est révélé particulièrement productif grâce à l'injection de CO<sub>2</sub>, qui a permis d'accroître ses réserves de plus de 25 millions de barils. Rock Well a prévu de lancer un projet pilote d'injection de gaz carbonique à McCamey en 2010/2011. Son but est d'établir si cette technique convient bien à ce réservoir et de suivre le comportement de ce dernier en vue de pourvoir tout le gisement en équipements d'injection de gaz carbonique.

Le champ de pétrole de Caddo Pine Island (« Caddo ») est un champ géant chevauchant la frontière du Texas et de la Louisiane. Depuis qu'il a été découvert, en 1905, il a produit plus de 400 millions de barils, essentiellement au moyen de puits terrestres et sur des horizons de production multiples. Rock Well cherche à obtenir de l'État un bail pour la partie située sous le lac de Caddo. La zone intéressant la société est la formation de craie d'Annona, qui est saturée de pétrole. La production d'Annona par des

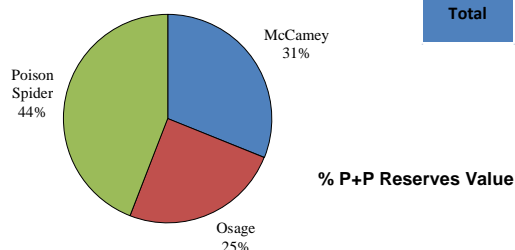
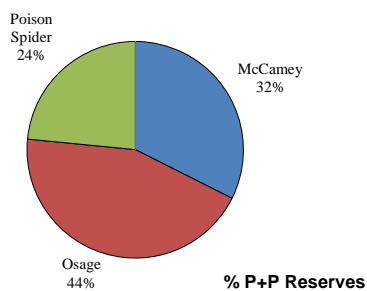
puits verticaux est très faible. Jusqu'à présent, aucun puits horizontal n'a été percé jusqu'à ce gisement parce que les permis recouvrant sa partie terrestre couvrent des parcelles de faible dimension et sont aux mains d'un très faible nombre de détenteurs. Le permis de Rock Well en mer lui permettra de forer des puits horizontaux sur de grandes distances à partir de ses permis à terre. En procédant ainsi, les puits traverseront un grand nombre de failles dans lesquelles coule beaucoup de pétrole, dont une grande quantité sera récupérée au moyen de nouvelles techniques de fracturation de puits. La quantité de brut présente à l'origine dans le territoire couvert par le permis est estimée à 330 millions de barils. Rock Well compte forer au moins un puits horizontal à Caddo Pine Island en 2010.

Le champ d'Osage, dans le Nord-Est du Wyoming, a été découvert en 1917. Rock Well estime que, à l'origine, le territoire couvert par son permis recelait plus de 125 millions de barils. 32 millions en ont été extraits jusqu'à présent. Ce gisement est un réservoir de grès de grande qualité qui réagit bien aux injections d'eau. Les résultats obtenus à ce jour montrent que le nouveau réalignement du flux d'eau pourrait aboutir à une augmentation de la production et du pourcentage de réserves récupérées. La société a l'intention de forer trois puits d'injection à Osage pour valider la présence de pétrole non balayé en vue d'une production à court terme et, à plus long terme, les possibilités de recourir à l'injection d'eau. Cette dernière pourra être relayée par l'injection de gaz carbonique ou de gaz de combustion. Les travaux relatifs à cette application n'en sont qu'au stade préparatoire.

Le champ de Poison Spider, dans le Sud du Wyoming, est beaucoup plus petit que les trois autres gisements de Rock Well. Il a ceci d'unique que, bien qu'il ait été découvert dès 1917, sa production demeure à peu près stable depuis les années 1950. L'opérateur de la partie mitoyenne du gisement a entrepris avec le United States Department of Energy une étude sur les techniques de récupération assistée qui pourraient être appliquées à Poison Spider. Cette dernière, achevée en 2004, indique que le recours à l'injection de polymères permettrait de récupérer entre 1 et 2 millions de barils supplémentaires. Rock Well, qui a des ambitions limitées pour ce gisement, ouvrira des négociations avec le propriétaire du permis mitoyen en vue d'exploiter les deux permis dans le cadre d'une filiale commune (joint venture). Dans l'immédiat, l'équipe technique de Rock Well a découvert des possibilités de repousser les limites du réservoir existant. Un site a été identifié pour l'implantation d'un puits, qui est prévu pour le 2<sup>e</sup> trimestre de 2011. La répartition des droits de propriété sur le terrain fait que le délai nécessaire pour obtenir le permis de forage sera long.

Property	Current Production (bbls/d)	# of Wells	Original Oil In Place <sup>(1)</sup> (mmbbls)	Remaining Mobile Oil In Place (mmbbls)	Oil Recovered to Date (% of OOIP)	Incremental 5% OOIP Recovery (mmbbls)	Incremental NPV (\$ millions)	Area (hectares)
McCamey	101	22	750	400	13%	37.5	\$488	4,080
Osage	181	243	125	68	26%	6.3	\$81	7,457
Poison Spider	48	13	22	14	<10%	1.1	\$14	224
Caddo Pine	–	–	330	90	<1%	16.5	\$215	4,432
<b>Total</b>	<b>330</b>	<b>278</b>	<b>1,227</b>	<b>572</b>		<b>61.4</b>	<b>\$798</b>	<b>16,193</b>

## Reserves (P+P) Summary



Property	Total Proved		Total Proved + Probable (P+P)	
	(mbbls)	(\$ thousands)	(mbbls)	(\$ thousands)
McCamey	436	\$2,361	576	\$4,342
Osage	577	\$1,479	786	\$3,471
Poison Spider	317	\$5,555	417	\$6,165
<b>Total</b>	<b>1330</b>	<b>\$9,395</b>	<b>1,779</b>	<b>\$13,978</b>

Based on GLJ December 31, 2009 Reserve Report mechanically updated from December 31, 2008

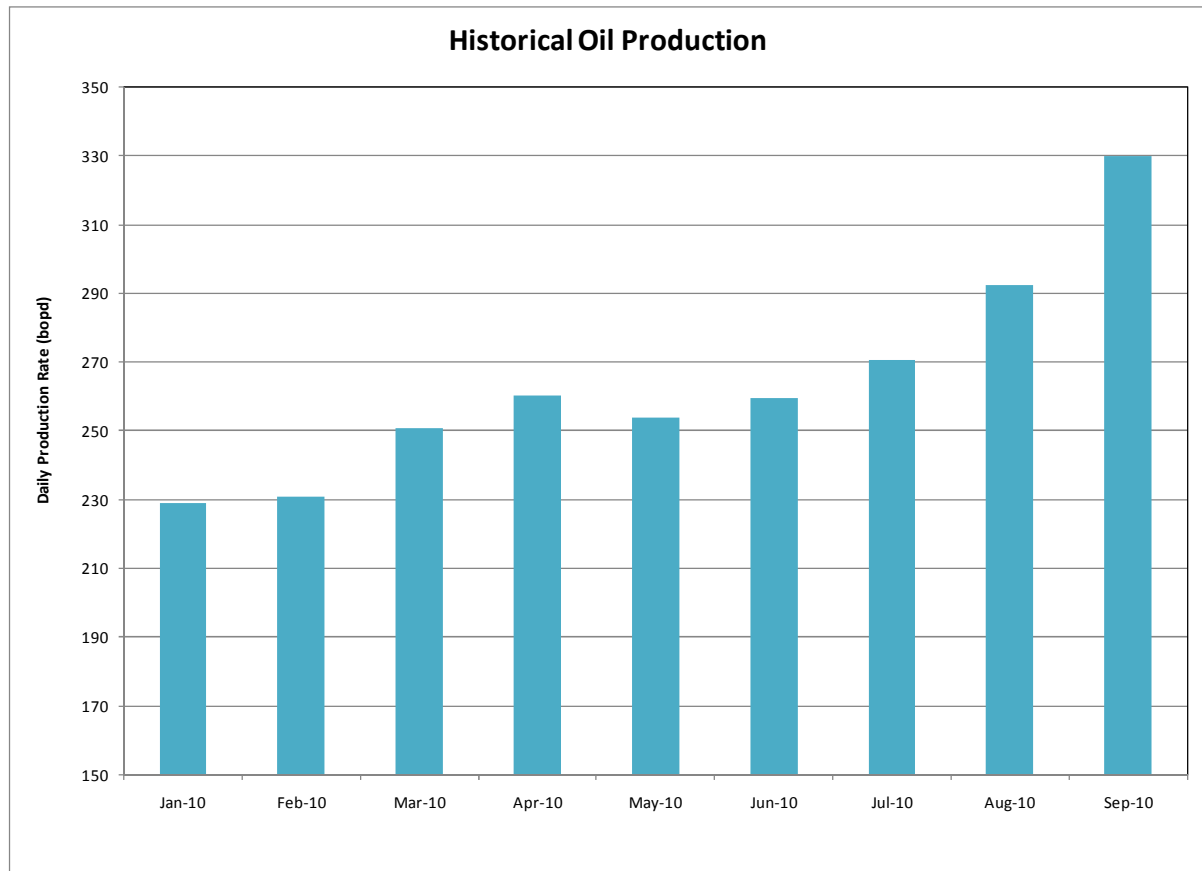


### Les marchés de la production de pétrole

Rock Well stocke sa production de brut dans des citernes sur chaque site. Lorsqu'elles sont pleines, ces dernières sont remorquées par camion jusqu'à un dépôt central. La Société vend son pétrole dans le cadre de contrats avec des sociétés pétrolières spécialisées dans la distribution. Le prix reçu pour ce pétrole est déterminé en fonction du cours de la qualité West Texas Intermediate corrigé en fonction de la qualité du pétrole et des frais de transport. Rock Well vend la totalité du pétrole produit.

### Production

Rock Well produit actuellement environ 330 barils de pétrole par jour (« barils/j »), en hausse de 44 % (+100 barils/jour) depuis le début de l'année. Cette augmentation est imputable au reconditionnement et à la réactivation de puits. Aucun nouveau puits n'a été foré ou mis en production à l'heure actuelle.



## Projets d'investissement et augmentation de la production

Rock Well table sur environ 10 millions USD de nouveaux financements par actions à la fin novembre 2010. Les capitaux ainsi levés seront consacrés aux projets d'investissement ci-après au fil des mois suivants.

### *McCamey - 6,4 millions US*

- 1 Projet pilote CO2 : 1,5 million USD
- 2 puits verticaux : 1,3 million USD
- 1 puits horizontal : 1,3 million USD
- Reconditionnement et réactivation de puits : 2,3 millions USD

### *Osage - 1,8 million USD*

- 3 puits d'injection verticaux : 1,8 million USD

### *Caddo Pine Island- 2,8 millions USD*

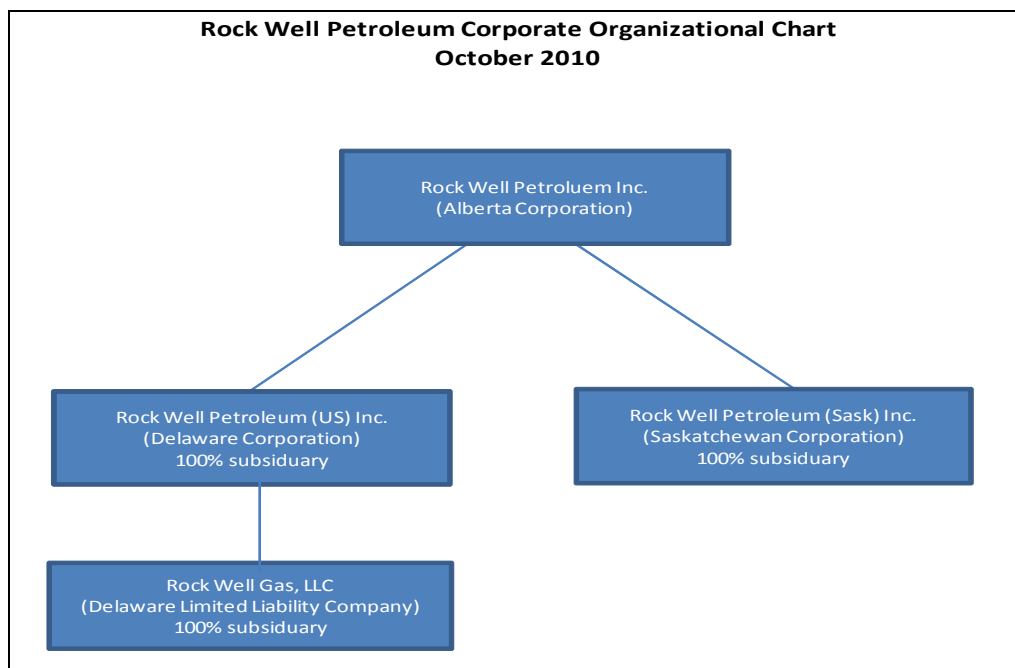
- Forage et achèvement d'un puits horizontal : 2,8 millions USD

Les actifs de Rock Well sont des gisements de pétrole anciens peu exploités ces derniers temps. Il y a plus de 15 ans qu'aucun puits vertical n'a été foré à Osage, McCamey et Poison Spider. Aucun puits horizontal n'a jamais été foré à McCamey ni à Caddo Pine Island. C'est pourquoi Rock Well doit relever des défis exceptionnels, mais le potentiel est à l'avenant. Il n'est possible de prévoir la production d'un puits donné qu'à partir de son activité passée et, pour les puits horizontaux, par analogie avec d'autres. Il va de soi que les estimations résultant de cette méthode présentent des écarts considérables.

Consciente de ces lacunes la direction estime que, si tous les projets d'investissement sont menés à bien dans les délais prévus et couronnés de succès, les quantités produites par la société pourraient avoisiner les 800 barils/j à la fin du premier trimestre 2011. Ce chiffre ne tient pas compte des volumes extraits à McCamey dans le cadre du projet pilote sur le CO<sub>2</sub>. Les injections de gaz carbonique ont débuté en octobre 2010 et le délai de réaction nécessaire pour que la production s'accroisse est estimé à entre 6 et 9 mois environ.

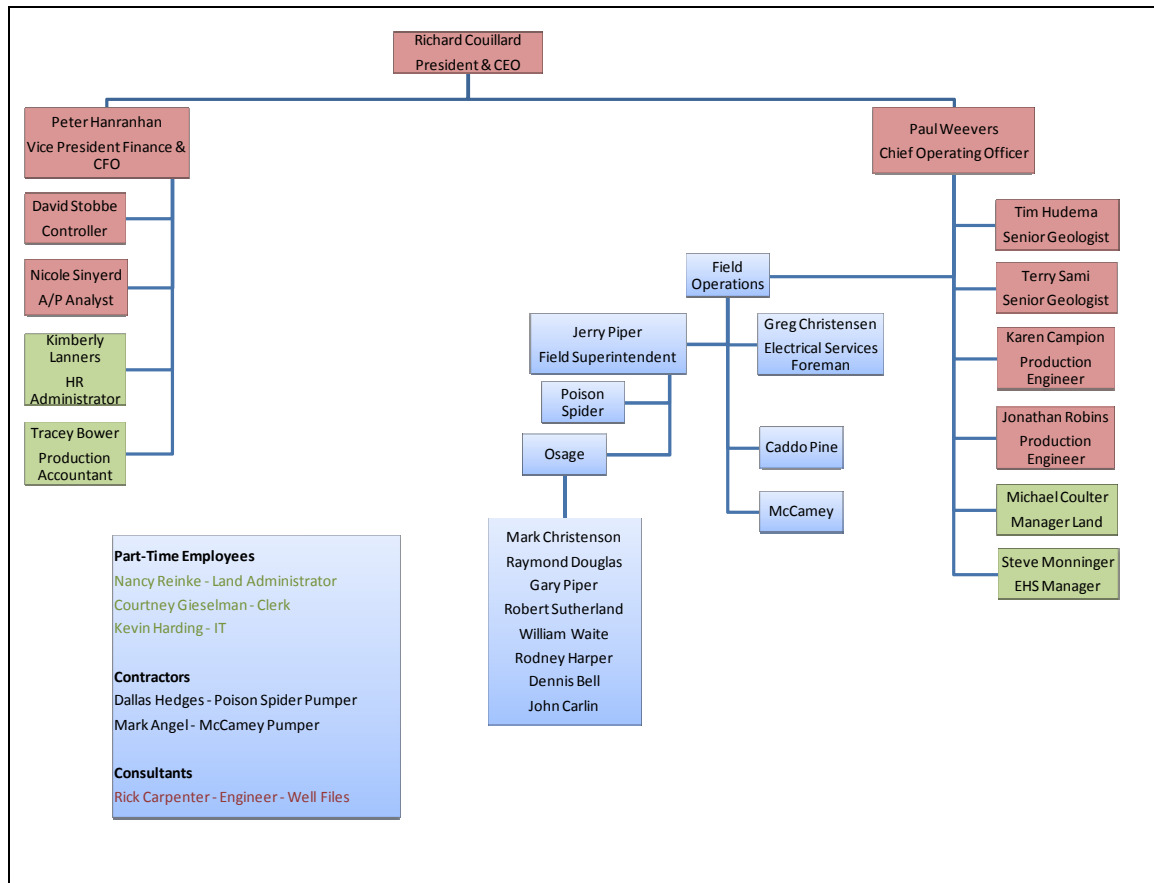
### Organisation et équipe de direction de la société

Rock Well Petroleum Inc. est une société canadienne non cotée spécialisée dans le pétrole et le gaz. Elle a été constituée le 28 février 2005 dans la province de l'Alberta. Les actifs pétroliers et gaziers de la Société, qui se trouvent aux États-Unis, sont détenus à travers une filiale à 100 % de Rock Well Petroleum Inc., Rock Well Petroleum (US) Inc. Rock Well (Sask) Inc. et Rock Well Gas, LLC sont tous deux des sociétés en sommeil dont l'actif est négligeable et qui sont en cours de dissolution.



La direction générale et le siège de Rock Well se trouvent à Calgary, dans la province de l'Alberta (Canada). Le personnel du siège se compose de 3 dirigeants, 5 spécialistes et une personne chargée des tâches administratives.

Rock Well emploie en outre 4 employés de bureau à temps plein à Sheridan (Wyoming) et 10 personnes sur le terrain dont la mission est d'assurer le fonctionnement quotidien des installations sur les gisements.



## Prévisions (2011-2013)

Les modalités détaillées selon lesquelles les Prévisions ont été préparées sont décrites dans l'Annexe A ci-jointe, qui inclut des données sur les investissements, les réserves et la production par gisement ainsi qu'une estimation de la valeur d'actif future de Rock Well calculée sur la base de ses réserves en appliquant un coefficient d'actualisation de 10 % et un prix donné par baril produit (en dollars). Rock Well a préparé les Prévisions en se fondant sur le potentiel non prouvé de ses gisements. Les Prévisions reposent sur les hypothèses ci-après.

- Les investissements ont été calibrés en tenant compte de l'aptitude de l'entreprise à les gérer. Si la production est conforme aux prévisions, la comptabilité analytique et les autres fonctions auront besoin d'effectifs supplémentaires.
- Les investissements n'ont pas été optimisés pour la création de valeur. Cela signifie que la réaffectation du capital pour les exercices ultérieurs dépendra de la réussite des futurs projets.

- La production et l'augmentation des réserves ont été estimées, pour chaque gisement, par analogie avec des projets analogues de la branche dont le risque est nul. Rock Well n'a aucun historique de ses gisements auquel se référer pour établir des prévisions.
- Les prévisions sur les flux de trésorerie et valeurs d'actif net futurs reposent sur les cours des contrats à terme.
- Valeur d'actif net calculée à partir des réserves. La société n'a récemment commandé aucun rapport à un expert indépendant. L'expert indépendant qui évalue les réserves de Rock Well, GLJ, commencera à mettre à jour les réserves à la fin du quatrième trimestre. Les estimations du rapport de décembre 2008 ont été extrapolées pour obtenir le point de départ des réserves de base. Les réserves supplémentaires résultant des investissements ont été estimées dans l'hypothèse d'un taux de succès correspondant à celui des réserves sans risque.
- La valeur liquidative fondée sur les réserves a été calculée en appliquant un coût du capital élevé aux dettes nécessaires pour financer le programme. Il est peu plausible que la société puisse s'endetter à un tel niveau avant 2012. L'emploi des fonds propres levés au moyen des actions émises avec une prime par rapport à la valeur d'actif net de la société telle qu'elle s'établit à la date de leur émission minimisera la dilution des actionnaires et augmentera la valeur par action.
- En outre, Rock Well a aussi utilisé un indicateur de dollar par baril extrait pour illustrer la valeur qu'il pourrait atteindre sur la base des niveaux de production atteints. En général, cet indicateur mesure le potentiel de hausse résultant des gisements dont le taux de succès des forages peut être reproduit sur les terrains couverts par les permis.
- Les charges d'exploitation de la période sur laquelle portent les prévisions ont été estimées en USD/baril. Leurs principales composantes sont la main-d'œuvre, les réparations et la maintenance et l'électricité. À eux seuls, ces trois postes représentent près de 75 % du total des charges d'exploitation.

Les états financiers prévisionnels de la période 2010-2013 sont joints dans l'annexe B. Leurs principales caractéristiques sont les suivantes :

- Augmentation de capital de 10 millions USD en novembre 2010.
- Total des investissements de la période : approximativement 130 millions USD.
- Autofinancement de la période : approximativement 100 millions USD.
- Le solde de la dette s'étagé approximativement entre 15 et 25 millions USD tout au long de la période. Il pourrait être financé soit par de nouvelles augmentations de capital, soit par des dettes. Il est peu probable que la société recoure à des financements bancaires traditionnels tant qu'elle ne s'est pas constitué de réserves significatives.
- Compte tenu du pourcentage de réussite des projets d'investissement de la société, le volume de la production devrait tourner autour de 3 800 barils/jour en 2013.
- Aucun investissement ni contribution au chiffre d'affaires n'est prévu pour le projet majeur d'injection de CO<sub>2</sub> à San Andres High , sur le permis de McCamey. La décision d'autofinancer ce projet majeur ou de s'associer à un partenaire dans le cadre d'une filiale commune (joint

venture) sera prise au vu des résultats des activités de terrain. De même, aucun investissement ni recette n'est prévu pour le projet d'optimisation de l'injection d'eau à Osage.

## Calendrier

Comme la direction de Rock Well l'a déjà annoncé, 2010 sera une année d'apprentissage. A sa sortie du régime de suspension provisoire des poursuites, la société avait prévu une augmentation de capital initiale de 35 millions USD pour tester la preuve de concept attribuée par la direction à chacun des 3 principaux gisements. A ce jour, seuls 24,5 millions USD ont été levés. Les 10 millions USD de financement supplémentaires attendus pour le 30 novembre 2010 permettront à Rock Well de poursuivre l'évaluation de ses champs et de tester la preuve de concept de chacun de ses projets. À la fin du 1<sup>er</sup> trimestre 2011, Rock Well aura foré et achevé un puits horizontal à Caddo Pine et foré trois puits d'injection verticaux à Osage.

À McCamey, la société aura foré deux puits verticaux et un horizontal et le projet pilote d'injection de gaz carbonique dans Grayburg Shoal sera en cours depuis 6 mois. Le programme de reconditionnement et de réactivation d'Osage et McCamey, qui avance normalement, sera poursuivi. Une fois les résultats initiaux des projets analysés, la société procédera à une nouvelle levée de fonds propres pour exploiter les projets qui se sont révélés réussis et rentables et pour accentuer leur développement. Les fonds seront réaffectés prioritairement aux différents projets en fonction de leurs avantages respectifs. La réussite de la première augmentation de capital devrait se traduire, pour Rock Well, par une diminution notable du coût du capital, ce qui permettra de faire avancer ses projets à de meilleures conditions économiques et d'améliorer le résultat par action tout en permettant aux actionnaires d'origine d'avoir part aux succès de l'entreprise.

## Risques et chances

### *Risques d'investissement*

L'évaluation des sociétés pétrolières et gazières visant une croissance rapide dépend fortement de la valeur de leurs réserves ainsi que de leur production et de leur augmentation. La valeur d'actif net est l'un des critères les plus fréquemment employés pour évaluer les actions des sociétés pétrolières et gazières.

Toute évaluation de la valeur d'actif net comporte cinq risques fondamentaux : Risque financier, Risque de valorisation, Risque pays, Risque de réservoir et Risque technique/d'exécution.

- **Risque financier** : Rend compte de l'aptitude d'une société, soit à exécuter ses projets sans sortir de l'enveloppe de ses moyens financiers existants, soit à rendre compte, si besoin, de futurs financements externes.
- **Risque de valorisation** : Rend compte des principaux paramètres de valorisation (le plus souvent des hypothèses sur les cours des matières premières) qui pourraient avoir une incidence notable sur l'évaluation par la valeur de l'actif net. Une analyse de sensibilité est effectuée pour comprendre dans quelle mesure l'analyse par la valeur d'actif net est exposée à ce risque. En outre, selon la

quantité d'informations disponibles, une analyse probabiliste des données techniques peut être effectuée pour obtenir un résultat moyen sur lequel sera fondée l'analyse. L'application de ce procédé concerne davantage l'évaluation des ressources ou l'analyse du potentiel de l'activité d'exploration.

- **Risque pays** : Rend compte du risque auquel un investisseur peut être exposé si la société opère dans des pays étrangers. Le plus souvent, ce risque est celui qu'un gouvernement applique une nouvelle politique budgétaire ou les conséquences que pourrait avoir un changement de gouvernement. Les troubles sociaux qui pourraient perturber les activités sismiques ou de forage relèvent du Risque d'exécution.
- **Risque de réservoir** : Inclut les risques liés à la production mais se réduit pour l'essentiel à un risque géologique. Cinq facteurs sont pris en considération lorsqu'on estime le risque géologique : source, migration, réservoir, piégeage et obturation. Si le risque le plus élevé est significatif, un survol technique est effectué pour déterminer la probabilité d'un succès géologique en affectant un coefficient compris entre 0,0 et 1,0 à chacun de ces cinq paramètres. Le résultat issu de la multiplication de ces coefficients est l'estimation la plus probable des chances de succès géologique pour un gisement donné. Le coefficient de risque obtenu est généralement appliqué à une distribution des ressources pour obtenir la probabilité de succès économique. Cette probabilité globale de succès économique sert à évaluer les activités soit d'exploration, soit de développement qui peuvent actuellement être mesurées par l'évaluation d'un expert indépendant mais ne le sont pas forcément. Étant donné que, le plus souvent, l'expert indépendant rend son rapport une fois par an, il est nécessaire d'incorporer dans le calcul de la valeur d'actif net les nouvelles découvertes ou les nouveaux programmes de développement pour tenir les investisseurs informés de leur impact éventuel.
- **Risque technique/risque d'exécution** : Rend compte soit de l'application/mise en œuvre de nouvelles technologies, soit de la date d'événements affectant l'exploration ou le développement. Les risques d'investissement ci-dessus sont pris en considération lors du calcul de la valeur d'actif afin de s'assurer que soit le risque est incorporé dans le calcul de la valeur, soit son incidence éventuelle sur la valeur d'actif net est indiquée.

Actuellement, le risque le plus important auquel est soumis Rock Well est le risque financier. Rock Well a lancé un nombre non négligeable de projets entraînant un besoin immédiat en capital. Les travaux techniques entrepris sur les permis de Rock Well ne pourraient être arrêtés qu'au prix de graves inconvénients. L'interruption de ces travaux à cause d'un manque de capitaux réduirait la capacité de l'entreprise de se développer de manière significative.

Le deuxième risque auquel Rock Well est confronté est celui de réservoir et d'exécution technique. Comme on l'a vu plus haut, les programmes d'investissement de Rock Well visent à mettre en

œuvre de nouvelles technologies qui n'ont jamais été appliquées à ses gisements. La difficulté consiste non à trouver du pétrole, mais à le produire en quantités économiques suffisantes.

### *Les chances*

- **Potentiel d'appréciation en cas de hausse des cours du pétrole**
- **Tous succès obtenus devraient pouvoir être reproduits à un coût plus bas.**
- **Jusqu'à présent, aucune nouvelle technologie n'a été appliquée aux gisements de Rock Well.**
- **Économies sur les frais généraux et les charges d'exploitation**
- **Possibilité de création d'une filiale commune (joint venture) à McCamey**

### **Scénarios alternatifs**

Rock Well prévoit de recevoir 10 millions USD de nouveaux financements par fonds propres à la fin de novembre 2010. Ces fonds propres supplémentaires lui permettront d'avancer vers la phase de la preuve de concept pour ses gisements. Si cette augmentation de capital n'était pas souscrite à la fin de novembre 2010, la société serait contrainte de rechercher très rapidement d'autres sources de financement. Dans ce cas, l'alternative la plus vraisemblable serait l'émission d'actions en Amérique du Nord pour financer le programme d'investissement, probablement sur la Bourse de Calgary ou, éventuellement sur une Bourse américaine. Rock Well se tournerait vers des investisseurs connaissant l'industrie pétrolière et ayant une bonne compréhension du potentiel substantiel de ses actifs.

À la fin du trimestre, une fois que la phase initiale de validation du concept sera achevée, et au vu des résultats obtenus, la société aura besoin de lever des fonds supplémentaires pour financer les investissements requis pour son programme d'équipement à l'avenir. L'industrie pétrolière est très capitalistique et Rock Well aura besoin d'un volume de capitaux non négligeable pour mener à bien ses projets et créer de la valeur pour ses actionnaires.

# Annexe A

Chiffres clefs 2011-2013

## Synthèse du programme d'investissements 2011-2013

Field	Project	Well Count			Average Annual Production Additions Rate (bopd)		
		2011	2012	2013	2011	2012	2013
McCamey	Shoal CO2	0	0	0	79	230	380
	HZ wells	2	6	6	62	227	464
	Vertical wells	8	12	12	91	254	548
	Reactivations	40	48	48	147	210	474
Caddo	HZ wells	2	6	6	48	410	764
Osage	Infill drilling program	10	0	0	70	0	0
Poison Spider	Infill drilling program	13	0	0	38	0	0
		75	72	72	536	1,331	2,630

Field	Project	Capital expenditures (\$000's)			Reserve Additions (mbbls)			NPV @10% DCF (\$000's)		
		2011	2012	2013	2011	2012	2013	2011	2012	2013
McCamey	Shoal CO2	3,317	3,152	3,152	3,038	950	650	43,200	13,509	9,243
	HZ wells	2,730	8,190	8,190	161	482	482	1,606	4,817	4,817
	Vertical wells	5,200	7,800	7,800	334	502	502	4,991	7,487	7,487
	Reactivations	5,600	6,720	6,720	668	802	802	6,356	7,627	7,627
	H-15 testing	1,200	0	0	0	0	0	0	0	0
Caddo	HZ wells	5,600	16,800	16,800	389	1,168	1,168	3,284	9,853	9,853
Osage	Infill drilling program	6,000	0	0	547	0	0	6,617	0	0
Poison Spider	Infill drilling program	5,850	0	0	511	0	0	7,775	0	0
		35,497	42,662	42,662	5,648	3,903	3,603	73,830	43,293	39,027

## Évaluations

### Évaluation en fonction des réserves

NAV (\$000's)	2011	2012	2013
Reserves Base	19,351	88,521	125,223
Capex	73,830	43,293	39,027
Undeveloped land	500	500	500
Cash	-	-	-
Property and Equipment	2,200	2,200	2,200
Total assets	95,880	134,514	166,950
Less: Liabilities	(18,178)	(24,760)	(14,883)
Net Asset Value	77,702	109,754	152,067
Per share	\$ 2.22	\$ 3.14	\$ 4.35
Shares Outstanding (000's)	34,946	34,946	34,946

### Évaluation en fonction de la production

Exit Production Rate (bopd)	2011		2012		2013	
	Valuation	Per share	Valuation	Per share	Valuation	Per share
Value multiplier (\$/bopd)						
50,000	79,878	2.29	150,451	4.31	191,304	5.47
60,000	95,854	2.74	180,541	5.17	229,564	6.57
70,000	111,830	3.20	210,631	6.03	267,825	7.66
80,000	127,806	3.66	240,721	6.89	306,086	8.76
90,000	143,781	4.11	270,811	7.75	344,347	9.85
100,000	159,757	4.57	300,902	8.61	382,607	10.95

# Annexe B

2010 -2013 États financiers prévisionnels

## ROCK WELL PETROLEUM INC.

Consolidated Balance Sheet

Unaudited

(thousands of dollars)

	2009	2010	2011	2012	2013
<b>Current assets</b>					
Cash and cash equivalents	10,534	8,539	-	-	-
Restricted cash	735	319	319	319	319
Trade and other receivables	891	428	428	428	428
Prepayments and other current assets	668	498	498	498	498
	12,828	9,784	1,245	1,245	1,245
Assets classified as held for sale	2,784	1,309	1,309	1,309	1,309
<b>Total current assets</b>	<b>15,612</b>	<b>11,093</b>	<b>2,554</b>	<b>2,554</b>	<b>2,554</b>
<b>Non-current assets</b>					
Property and equipment	20,557	27,558	56,234	71,771	76,687
Other non-current assets	1,275	1,355	1,132	1,132	1,132
<b>Total non-current assets</b>	<b>21,832</b>	<b>28,913</b>	<b>57,366</b>	<b>72,904</b>	<b>77,819</b>
<b>Total assets</b>	<b>37,444</b>	<b>40,007</b>	<b>59,920</b>	<b>75,458</b>	<b>80,373</b>
<b>Current liabilities</b>					
Trade and other payables	2,274	1,116	866	866	866
Long term debt - current portion	500	500	500	500	-
Decommissioning provision	1,174	50	(455)	(455)	(455)
	3,948	1,666	911	911	411
Liabilities associated with assets held for sale	2,263	1,296	1,296	1,296	1,296
<b>Total current liabilities</b>	<b>6,211</b>	<b>2,962</b>	<b>2,207</b>	<b>2,207</b>	<b>1,707</b>
<b>Non-current liabilities</b>					
Long term debt - non-current portion	1,286	865	18,862	25,079	15,202
Decommissioning provision	6,176	7,034	7,881	8,728	9,575
<b>Total non-current liabilities</b>	<b>7,462</b>	<b>7,899</b>	<b>26,743</b>	<b>33,807</b>	<b>24,777</b>
<b>Total liabilities</b>	<b>13,673</b>	<b>10,861</b>	<b>28,950</b>	<b>36,014</b>	<b>26,484</b>
<b>Net assets</b>	<b>23,771</b>	<b>29,145</b>	<b>30,970</b>	<b>39,443</b>	<b>53,889</b>
<b>Equity</b>					
Share capital	22,231	33,237	33,237	33,237	33,237
Other reserves	301,066	301,849	301,849	301,849	301,849
Accumulated deficit	(299,526)	(305,941)	(304,116)	(295,643)	(281,197)
<b>Total equity</b>	<b>23,771</b>	<b>29,145</b>	<b>30,970</b>	<b>39,443</b>	<b>53,889</b>

### Note :

Les informations financières présentées dans les présents états financiers doivent être lues conjointement avec les états financiers audités 2009 de Rock Well.

Les informations financières sur la période 2010-2013 n'ont été ni révisées ni certifiées par les auditeurs et reposent sur des chiffres prévisionnels. Il n'a été procédé à aucune estimation de la juste valeur sur la base des informations financières relatives à la période 2010-2013.

## ROCK WELL PETROLEUM INC.

Consolidated Statement of Comprehensive Profit and Loss

Unaudited

(thousands of dollars)

	2009	2010	2011	2012	2013
<b>Revenue</b>					
Petroleum revenue	4,902	5,962	21,555	57,358	80,234
Other income	111	-	-	-	-
<b>Total revenue</b>	<b>5,013</b>	<b>5,962</b>	<b>21,555</b>	<b>57,358</b>	<b>80,234</b>
<b>Expenses</b>					
Operating expenses	4,472	4,267	7,101	14,894	19,947
Share based incentive pay	2,535	778	-	-	-
Depletion and depreciation and impairment	3,122	1,932	6,821	28,325	38,946
General and administrative expenses	15,448	4,650	4,745	3,688	5,104
Finance income	(120)				
Finance costs	2,174	891	1,062	1,978	1,791
Foreign exchange (gain)/loss	1,130				
Change in decommissioning provision	(588)				
Loss (gain) on sale of assets	2,851	(141)	-	-	-
Gain on de-recognition of financial liabilities	(5,563)				
<b>Total expenses</b>	<b>25,461</b>	<b>12,377</b>	<b>19,730</b>	<b>48,885</b>	<b>65,789</b>
<b>Loss before tax</b>	<b>(20,448)</b>	<b>(6,415)</b>	<b>1,825</b>	<b>8,473</b>	<b>14,446</b>
<b>Income tax expense (recovery)</b>	<b>(368)</b>	<b>-</b>	<b>-</b>	<b>-</b>	<b>-</b>
<b>Net profit (loss) and comprehensive profit (loss) for the period</b>	<b>(20,080)</b>	<b>(6,415)</b>	<b>1,825</b>	<b>8,473</b>	<b>14,446</b>

### Note :

Les informations financières présentées dans les présents états financiers doivent être lues conjointement avec les états financiers audités 2009 de Rock Well.

Les informations financières sur la période 2010-2013 n'ont été ni révisées ni certifiées par les auditeurs et reposent sur des chiffres prévisionnels. Il n'a été procédé à aucune estimation de la juste valeur sur la base des informations financières relatives à la période 2010-2013.

## ROCK WELL PETROLEUM INC.

### Consolidated Cash Flow Statement

Unaudited

(thousands of dollars)

	2009	2010	2011	2012	2013
<b>Cash flows from operating activities</b>					
Profit (Loss) for the period	(20,080)	(6,415)	1,825	8,473	14,446
Adjustments for:					
Depletion and depreciation	2,258	1,932	6,821	28,325	38,946
Impairment	864	-	-	-	-
Share based incentive pay	2,535	778	-	-	-
Finance costs	1,546	-	-	-	-
Accretion expense	628	847	847	847	847
Change in decommissioning provision	(588)	-	-	-	-
Unrealized foreign exchange loss (gain)	(55)	-	-	-	-
Finance income	(120)	-	-	-	-
Income tax expense (recovery)	(368)	-	-	-	-
Loss (gain) on sale of assets	2,851	(141)	-	-	-
Gain on de-recognition of financial liabilities	(5,563)	-	-	-	-
Funds from (used in) operations	(16,092)	(2,999)	9,493	37,645	54,239
Investment income received	120	-	-	-	-
Interest paid	(1,155)	(44)	(215)	(1,132)	(944)
Decommissioning costs incurred	-	(1,533)	(505)	-	-
Net change in non-cash working capital	(3,534)	52	411	1,132	444
<b>Net cash from (used in) operating activities</b>	<b>(20,661)</b>	<b>(4,524)</b>	<b>9,184</b>	<b>37,645</b>	<b>53,739</b>
<b>Cash flows from investing activities</b>					
Property and equipment expenditures	(2)	(8,270)	(35,497)	(43,862)	(43,862)
Change in restricted cash	(429)	(416)	-	-	-
Decrease (increase) in other long-term assets	484	80	(223)	-	-
Proceeds from disposal of assets	13,767	550	-	-	-
Net change in non-cash working capital	-	-	-	-	-
<b>Net cash used in investing activities</b>	<b>13,820</b>	<b>(8,056)</b>	<b>(35,720)</b>	<b>(43,862)</b>	<b>(43,862)</b>
<b>Cash flows from financing activities</b>					
Issuance of share capital	23,386	11,006	-	-	-
Share issuance costs	(1,155)	-	-	-	-
Increase (repayment) of debt	(6,557)	(421)	17,997	6,217	(9,877)
<b>Net cash generated from investing activities</b>	<b>15,674</b>	<b>10,585</b>	<b>17,997</b>	<b>6,217</b>	<b>(9,877)</b>
<b>Net increase / (decrease) in cash and cash equivalents</b>	<b>8,833</b>	<b>(1,995)</b>	<b>(8,539)</b>	<b>0</b>	<b>0</b>
Cash and cash equivalents at beginning of the period	1,701	10,534	8,539	0	0
<b>Cash and cash equivalents at end of the period</b>	<b>10,534</b>	<b>8,539</b>	<b>0</b>	<b>0</b>	<b>0</b>

#### Note :

Les informations financières présentées dans les présents états financiers doivent être lues conjointement avec les états financiers audités 2009 de Rock Well.

Les informations financières sur la période 2010-2013 n'ont été ni révisées ni certifiées par les auditeurs et reposent sur des chiffres prévisionnels. Il n'a été procédé à aucune estimation de la juste valeur sur la base des informations financières relatives à la période 2010-2013.